

Blefaroplastia

Dr. Luis González

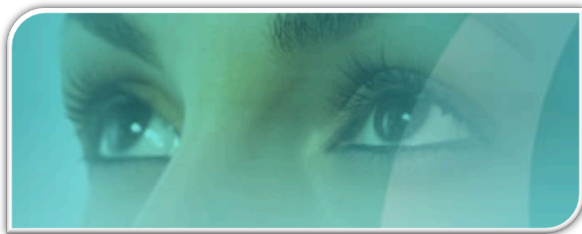
Centro de Cirugía Plástica EGS, C/ Socorro Sánchez No. 56, 2do piso, Gazcue,
Santo Domingo, Rep. Dom. Tel: (809) 686-2417. Correo Electrónico: legv63@hotmail.com

La cirugía que corrige el exceso de piel de los párpados (superiores y/o inferiores) o el abultamiento de la grasa de los mismos se llama Blefaroplastia.

¿Cuándo se hace?

Ésta cirugía indicada cuando es notorio y al paciente empieza a causarles molestias el exceso de piel o abultamiento de las bolsas de grasas que normalmente tienen los párpados (dos bolsas en los superiores y tres en los inferiores), o una hipertrofia del músculo orbicular de los párpados, dándoles un aspecto de vista cansada o mirada triste.

Existen condiciones de tanta flacidez de la piel de los párpados superiores que interfieren con la comodidad para leer. Este procedimiento se puede hacer en condiciones particulares o en combinación con la cirugía del lifting facial o estiramiento de la cara.



Combinaciones posibles

- Levantamiento de la cola de las cejas
- Blefaroplastia y/o manejo de las bolsas grasas de parpados superiores
- Blefaroplastia y/o manejo de las bolsas grasas de parpados inferiores
- Blefaroplastia y/o manejo de las bolsas grasas de los 4 parpados
- Blefaroplastia con lifting cervicofacial



¿Quién es un buen candidato?

En sentido general se considera un buen candidato a este procedimiento aquella persona que identifica la presencia de la anomalía en sus párpados y que sus deseos de mejorar se basan en expectativas reales.

Por lo general pueden ser pacientes adultos jóvenes con estabilidad emocional, o pacientes que por su edad manifiestan datos evidentes de envejecimiento.



¿Cuál es el procedimiento?

La cirugía se hace en un ambiente de una sala de cirugía o quirófano (nunca en oficinas o consultorios) y se realiza con abordaje en los pliegues naturales de los párpados donde las cicatrices quedan menos perceptibles.

Se remueve una tira del exceso de la piel de los párpados, así como una tira del músculo orbicular tanto superior como en el inferior y de existir bolsas de grasas prominentes se pueden reacomodar o eliminarlas parcialmente.

Muchas veces existe la posibilidad de que además del exceso de piel de los párpados se presente una caída de la cola de las cejas que hace que su mirada luzca cansada y triste, además que hace más notoria el exceso de la piel del párpado superior. En estos casos, se realiza el levantamiento de la cola de la ceja conjuntamente con la cirugía de los párpados y su abordaje queda oculto en la piel cabelluda más cerca de las cejas.

Todos los pacientes son sometidos a tratamiento profiláctico de antibióticos antes de la cirugía, durante y dos días después a la cirugía.

Tipo de anestesia

Ésta cirugía se realiza con anestesia local y sedación asistida por un anesthesiólogo, en promedio puede durar entre una y dos horas y media dependiendo de cada caso.

Los resultados

Son permanentes, las cicatrices ubicadas estratégicamente irán evolucionando que serán imperceptibles en los pliegues naturales del ojo, su mirada será más clara y expresiva y juvenil con cambios naturales.

Cuidados postoperatorios

Por lo general es una cirugía que no duele, pero puede provocar la sensación de irritación en los ojos, resequedad o por el contrario lagrimeo que se manejan con gotas de lágrimas artificiales y gotas anti-inflamatorias oculares y gasas frías sobre los ojos.

El manejo postoperatorio es ambulatorio inmediatamente se recupere de la sedación. El material de sutura o hilo se retira a los 4-6 días después de la cirugía.

Complicaciones y riesgos

En la cirugía de los párpados son muy raras las complicaciones. El proceso de edema y equimosis o moretones son los cambios más frecuentes y de una limitada y espontánea evolución.

Al igual que en la cirugía de la cara se recomienda evitar la exposición al sol y usar siempre un protector solar, también el uso de bases para camuflar los moretones.

La mayoría de las complicaciones y además poco frecuente pudiera ser el hematoma peri ocular profuso o la formación de un absceso peri ocular con la posibilidad de la pérdida de la visión por compresión del nervio óptico.

La presencia de un hematoma peri ocular con signo de compresión es una emergencia médica que debe ser atendida de inmediato liberando el ligamento del canto ocular.

La lesión del músculo elevador del párpado superior puede producir la dificultad para elevar el párpado. Cualquier detalle de asimetría pudiera presentarse y ser corregida en revisiones posteriores.

También existe la posibilidad de que la cicatriz de los párpados sea tan fuerte que produzca una eversión de los párpados o ectropión, o una retracción que se provoque el llamado "scleral show" que no es más que el párpado inferior muestra lo blanco del ojo que esta por debajo del iris (círculo de color del ojo). Esta condición se corrige espontáneamente en varios meses o con la ayuda de masajes, aplicación de inyecciones de esteroides o con la revisión quirúrgica del procedimiento.